



Г Л А В А
ГОРОДСКОГО ПОСЕЛЕНИЯ ТАЛДОМ
ТАЛДОМСКОГО МУНИЦИПАЛЬНОГО РАЙОНА
МОСКОВСКОЙ ОБЛАСТИ

пл. К.Маркса, 12, г. Талдом, 141900

тел. 8(49620)6-36-32; т/ф 8(49620)6-21-50
e-mail: mqtaldom@yandex.ru

ПОСТАНОВЛЕНИЕ

от 20.03.2017 № 50

О внесении изменений в постановление главы городского поселения Талдом от 13.09.2016г. № 200 «Об определении границ, прилегающих к некоторым организациям, объектам и местам массового скопления граждан, территорий, на которых не допускается розничная продажа алкогольной продукции»

В соответствии с Федеральным законом от 06.10.2003 № 131-ФЗ "Об общих принципах организации местного самоуправления в Российской Федерации", Федеральным законом от 22.11.1995 № 171-ФЗ "О государственном регулировании производства и оборота этилового спирта, алкогольной и спиртосодержащей продукции и об ограничении потребления (распития) алкогольной продукции", постановлением Правительства Российской Федерации от 27.12.2012 № 1425 "Об определении органами государственной власти субъектов Российской Федерации мест массового скопления граждан и мест нахождения источников повышенной опасности, в которых не допускается розничная продажа алкогольной продукции, а также определении органами местного самоуправления границ прилегающих к некоторым организациям и объектам территорий, на которых не допускается розничная продажа алкогольной продукции", постановлением Правительства Московской области от 16.12.2014 № 1102/49 «Об определении мест массового скопления граждан и мест нахождения источников повышенной опасности, в которых не допускается розничная продажа алкогольной продукции на территории Московской области, и признании утратившими силу некоторых постановлений Правительства Московской области», и в связи с допущенной технической ошибкой

постановляю:

1. Внести изменения в постановление главы городского поселения Талдом от 13.09.2016г. № 200 «Об определении границ, прилегающих к некоторым организациям, объектам и местам массового скопления граждан, территорий, на которых не допускается розничная продажа алкогольной продукции», изложив приложение №1 в новой редакции (Приложение №1 к настоящему постановлению).

2. Общему отделу (начальник Долгова Е.О.) опубликовать данное постановление в средствах массовой информации и обеспечить размещение постановления на официальном сайте администрации городского поселения Талдом.

3. Контроль за исполнением настоящего постановления оставляю за собой.

Глава

Ю.В. Журкин

Исп.Оськин В.И.
8(49620) 6-05-73

Разослано: в дело-2; прокуратура-1; Оськину В.И.-1

00570

✱

Приложение №1
к постановлению
главы городского поселения Талдом
от 20.03 2017г. № 50

Перечень организаций, объектов и мест массового скопления граждан, в которых не допускается розничная продажа алкогольной продукции.

1. г.Талдом, ул.Шишунова, д.5, на улице перед зданием МБУ ДК «Колос» (Схема №1)
2. МДОУ Детский сад №1 «Аленка»; МДОУ Детский сад №2 «Ромашка»; МОУ СОШ №3 г.Талдома; МОУ СОШ №2 г.Талдома; МДОУ ДСКВ № 12 «Непоседы» (Схема №2)
3. г. Талдом, ул. Победы д.35, на улице перед МБУ ПКиО «Родина» (Схема №3)
4. МУ Дворец спорта «Атлант», МБУС «Урожай», ГАПОУ МО «Московский Губернский колледж искусств» Талдомский филиал (Схема №4)
5. МОУ Лицей «Школа искусств» (Схема №5)
6. МДОУ Детский сад №3 «Звездочка», МУ ДО Дом детского творчества г.Талдома (Схема №6)
7. Талдомская ЦРБ, Районный дом культуры, Центр Детского Развития «Одарёнка» (Схема №7)
8. МОУ СОШ №1 г.Талдома (Схема №8)

Схема № 1

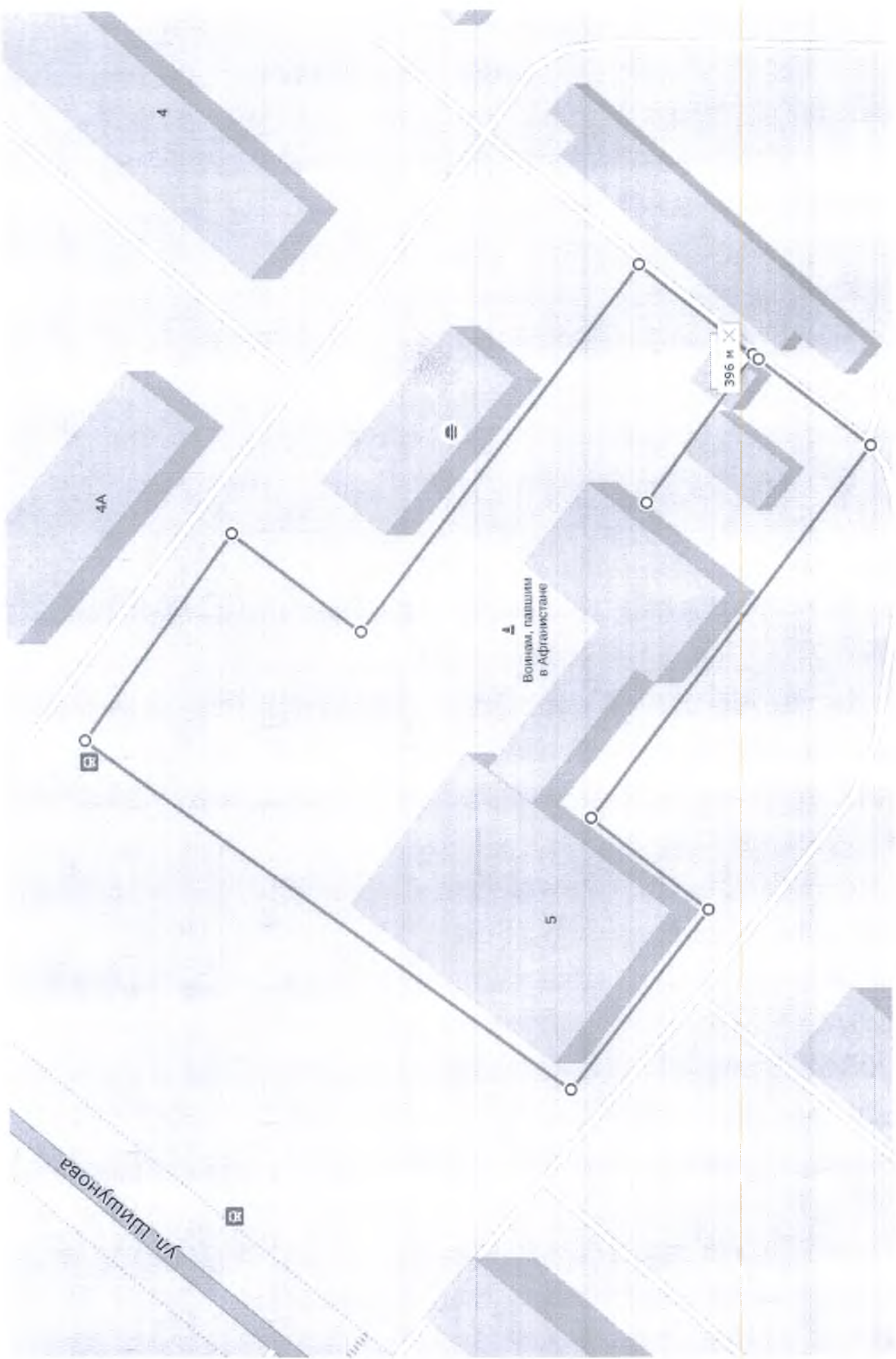


Схема №2



